



平成24年3月期 第1四半期決算短信〔日本基準〕(連結)

平成23年7月29日

上場取引所 東大

上場会社名 岩井コスモホールディングス株式会社
コード番号 8707 URL <http://www.iwaicosmo-hd.jp>

代表者 (役職名) 代表取締役社長 (氏名) 沖津 嘉昭
問合せ先責任者 (役職名) 取締役総務担当 (氏名) 笹川 貴生

TEL 06-4560-5800

四半期報告書提出予定日 平成23年8月12日

配当支払開始予定日 —

四半期決算補足説明資料作成の有無 : 無

四半期決算説明会開催の有無 : 無

(百万円未満切捨て)

1. 平成24年3月期第1四半期の連結業績(平成23年4月1日～平成23年6月30日)

(1) 連結経営成績(累計)

(%表示は、対前年同四半期増減率)

	営業収益		純営業収益		営業利益		経常利益		四半期純利益	
	百万円	%	百万円	%	百万円	%	百万円	%	百万円	%
24年3月期第1四半期	4,722	7.7	4,585	9.8	△463	—	△255	—	△178	—
23年3月期第1四半期	4,384	—	4,177	—	△746	—	△629	—	4,531	—

(注) 包括利益 24年3月期第1四半期 △242百万円 (—%) 23年3月期第1四半期 4,340百万円 (—%)

	1株当たり四半期純利益	潜在株式調整後1株当たり四半期純利益
	円 銭	円 銭
24年3月期第1四半期	△7.35	—
23年3月期第1四半期	186.62	—

(注) 当社は平成23年3月期第1四半期より連結財務諸表の開示を行っているため、平成23年3月期第1四半期の対前年同四半期増減率については記載しておりません。

(2) 連結財政状態

	総資産	純資産	自己資本比率
	百万円	百万円	%
24年3月期第1四半期	171,635	31,188	18.2
23年3月期	168,975	31,674	18.7

(参考) 自己資本 24年3月期第1四半期 31,188百万円 23年3月期 31,674百万円

2. 配当の状況

	年間配当金				合計
	第1四半期末	第2四半期末	第3四半期末	期末	
	円 銭	円 銭	円 銭	円 銭	円 銭
23年3月期	—	—	—	10.00	10.00
24年3月期	—	—	—	—	—
24年3月期(予想)	—	—	—	—	—

(注) 直近に公表されている配当予想からの修正の有無 : 無

(注2) 当社は、定款において期末日及び第2四半期末日を配当基準日と定めておりますが、現時点では当該基準日における配当予想額は未定であります。

3. 平成24年3月期の連結業績予想(平成23年4月1日～平成24年3月31日)

(注) 金融商品取引業は、経済情勢や市場環境の変動により大きく影響を受ける状況にあり、当社グループは業績予想を開示しておりません。しかし、四半期毎の業績については、合理的な見積りが可能となった時点で開示いたします。

4. その他

(1) 当四半期連結累計期間における重要な子会社の異動(連結範囲の変更を伴う特定子会社の異動) : 無
新規 一社 (社名) 、 除外 一社 (社名)

(2) 四半期連結財務諸表の作成に特有の会計処理の適用 : 無

(3) 会計方針の変更・会計上の見積りの変更・修正再表示

- ① 会計基準等の改正に伴う会計方針の変更 : 無
- ② ①以外の会計方針の変更 : 無
- ③ 会計上の見積りの変更 : 無
- ④ 修正再表示 : 無

(4) 発行済株式数(普通株式)

① 期末発行済株式数(自己株式を含む)	24年3月期1Q	25,012,800 株	23年3月期	25,012,800 株
② 期末自己株式数	24年3月期1Q	728,664 株	23年3月期	728,617 株
③ 期中平均株式数(四半期累計)	24年3月期1Q	24,284,171 株	23年3月期1Q	24,284,278 株

※四半期レビュー手続の実施状況に関する表示

この四半期決算短信は、金融商品取引法に基づく四半期レビュー手続の対象外であり、この四半期決算短信の開示時点において、金融商品取引法に基づく四半期レビュー手続を実施中です。

※業績予想の適切な利用に関する説明、その他特記事項

金融商品取引業は、経済情勢や市場環境の変動により大きく影響を受ける状況にあり、当社グループは業績予想を開示しておりません。しかし、四半期毎の業績・配当予想額については、合理的な見積りが可能となった時点で開示いたします。

(注記事項)

当社は、平成22年4月16日付でコスモ証券株式会社の全株式を取得し、完全子会社化したことに伴い、平成23年3月期第1四半期については、岩井コスモホールディングス株式会社(平成22年7月1日付で「岩井証券株式会社」より商号変更)の平成22年4月15日までの単体成績に、平成22年4月16日以降の連結経営成績を合算したものとしております。

○添付資料の目次

1. 当四半期決算に関する定性的情報	1
(1) 連結経営成績に関する定性的情報	1
(2) 連結財政状態に関する定性的情報	3
(3) 連結業績予想に関する定性的情報	3
2. サマリー情報（その他）に関する事項	3
(1) 当四半期連結累計期間における重要な子会社の異動	3
(2) 四半期連結財務諸表の作成に特有の会計処理の適用	3
(3) 会計方針の変更・会計上の見積りの変更・修正再表示	3
3. 四半期連結財務諸表	4
(1) 四半期連結貸借対照表	4
(2) 四半期連結損益計算書及び四半期連結包括利益計算書	7
四半期連結損益計算書	
第1四半期連結累計期間	7
四半期連結包括利益計算書	
第1四半期連結累計期間	8
(3) 継続企業の前提に関する注記	9
(4) 株主資本の金額に著しい変動があった場合の注記	9
4. 補足情報	10
(1) 受入手数料	10
(2) トレーディング損益	11
(3) 自己資本規制比率	11
5. 参考情報	12
四半期個別財務諸表	12
(1) 岩井証券株式会社	12
(2) コスモ証券株式会社	15

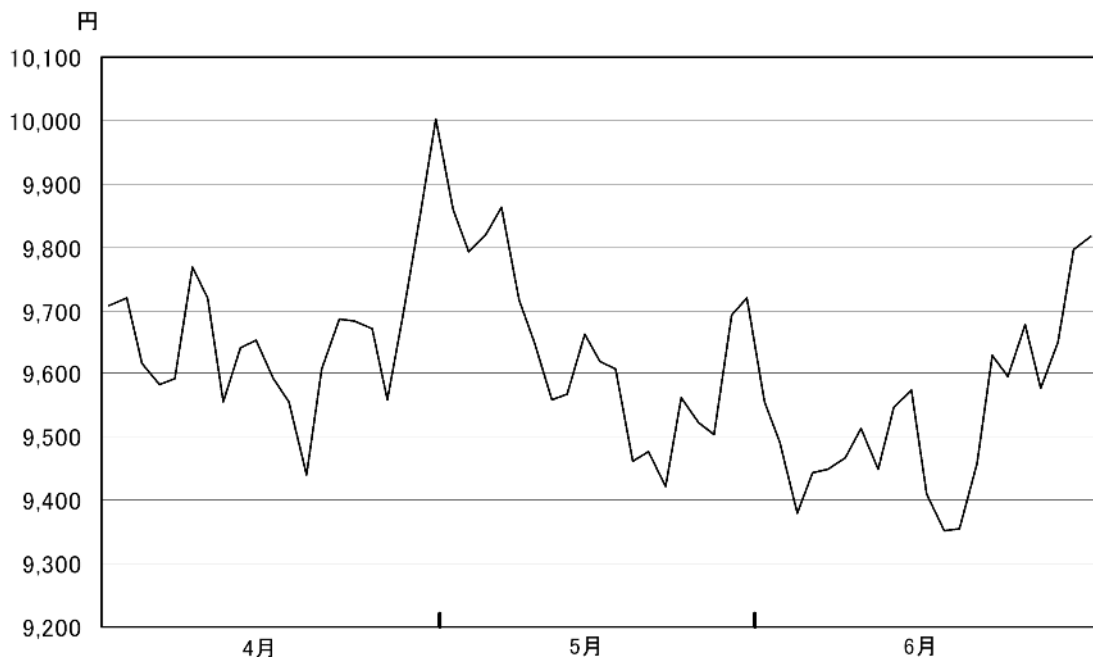
1. 当四半期決算に関する定性的情報

(1) 連結経営成績に関する定性的情報

当第1四半期連結累計期間（平成23年4月1日から6月30日までの3ヵ月間。以下同じ）におけるわが国経済は、東日本大震災による企業収益への影響や原発事故問題の長期化懸念に加え、高止まりする失業率、原油価格高騰などの景気下押しリスクを抱え、先行き不透明な状況が続きました。しかしながら、寸断されたサプライチェーンの復旧に見通しが立つなど、景気は一部に持ち直しに向けた動きも見られました。

こうした中、株式市場は日本経済への先行き懸念から下落基調で始まり、日経平均株価は4月19日に9,500円を割り込みました。しかし、その後は、米国株式市場の上昇を受けて、国内株式市場も回復基調となり、5月2日には10,004円20銭と1万円の大台を回復しました。5月の連休明け以降は、米国経済指標が事前予想を下回ったことや中国の景気減速懸念、ギリシャの債務問題など相次ぐ懸念材料の台頭から、株価は調整を余儀なくされ、6月17日の日経平均株価は期中安値となる9,351円40銭となりました。もともと、6月後半にかけて、ギリシャの債務不履行の懸念後退をきっかけに反発姿勢が強まり、6月30日の日経平均株価は9,816円09銭で取引を終えました。

平成24年3月期第1四半期(4月～6月)の日経平均株価(終値)の推移



一方、債券市場は米国の金利上昇や震災復興に関連する国債増発への懸念から、長期金利の指標となる新発10年物国債利回り（以下、長期金利）は、4月12日に1.33%となりました。しかし、4月中旬以降は、米国の格付見通しの引き下げや国債入札の順調な結果を受けて低下傾向となり、5月6日には1.20%を割り込みました。その後も、ギリシャの債務問題や米国・中国の景気減速懸念を背景とした投資家のリスク回避姿勢の強まりから、長期金利は概ね1.1%台で推移し、6月30日は1.13%で取引を終えました。

(当社グループの業績)

このような状況の中、当社グループは、中核を担う証券事業において、引き続き個人投資家から人気のブラジルをはじめとする外国債券やREIT及び海外の債券を投資対象とする毎月分配型の投資信託の販売に注力いたしました。その結果、営業収益は4,722百万円（対前年同四半期比7.7%増加）、純営業収益は4,585百万円（同9.8%増加）となりました。一方、販売費・一般管理費は5,048百万円（同2.5%増加）となり、経常損益は255百万円の損失（前年同四半期は629百万円の損失）、四半期純損益は178百万円の損失（前年同四半期は4,531百万円の利益）となりました。

主な収益と費用の概況は、以下のとおりであります。

(受入手数料)

受入手数料は2,636百万円（対前年同四半期比3.8%減少）となりました。内訳は以下のとおりであります。

① 委託手数料

当第1四半期連結累計期間の東証1日平均売買高（内国普通株式）は21億30百万株（対前年同四半期比8.2%減少）、同売買代金は1兆3,825億円（同17.1%減少）となりました。一方、当社グループの1日平均株式委託売買高（国内）は38百万株（同0.3%増加）、同株式委託売買代金（国内）は147億円（同17.1%減少）となり、株式を中心とした委託手数料は1,357百万円（同13.5%減少）となりました。

② 引受け・売出し・特定投資家向け売付け勧誘等の手数料

引受け・売出し・特定投資家向け売付け勧誘等の手数料は、公募地方債、公募普通社債を中心に14百万円（対前年同四半期比8.1%増加）となりました。

③ 募集・売出し・特定投資家向け売付け勧誘等の取扱手数料、その他の受入手数料

募集・売出し・特定投資家向け売付け勧誘等の取扱手数料、その他の受入手数料は、主に投資信託による収入で構成されております。

当第1四半期連結累計期間は、引き続きREIT及び海外の債券を投資対象とする毎月分配型投資信託の販売に注力しました。また、投資信託、個人向け国債のキャンペーン実施など、新規資金獲得に向けた取り組みを積極化した結果、募集・売出し・特定投資家向け売付け勧誘等の取扱手数料は778百万円（対前年同四半期比10.4%増加）となりました。一方、その他の受入手数料は、投資信託の信託報酬手数料を中心に485百万円（同7.4%増加）となりました。

(トレーディング損益)

株券等トレーディング損益は314百万円の利益（対前年同四半期比3.9%減少）となりました。また、債券等トレーディング損益は、ブラジルをはじめとする外国債券の販売を中心に1,210百万円の利益（同83.5%増加）となり、その他のトレーディング損益18百万円の利益を含めた合計のトレーディング損益は1,542百万円の利益（同50.4%増加）となりました。

(金融収支)

金融収益は、信用取引による金利収入を中心に543百万円（対前年同四半期比12.1%減少）となりました。一方、金融費用は137百万円（同33.9%減少）となり、差し引き金融収支は406百万円（同1.1%減少）となりました。

(販売費・一般管理費)

販売費・一般管理費は5,048百万円（対前年同四半期比2.5%増加）となりました。

(営業外収支)

営業外収支は、受取配当金を中心に207百万円（対前年同四半期比76.1%増加）の利益となりました。

(特別損益)

特別利益として、金融商品取引責任準備金戻入95百万円を計上しました。一方、特別損失として有価証券評価減18百万円を計上し、差し引き特別損益は77百万円の利益となりました。

(2) 連結財政状態に関する定性的情報

当第1四半期連結会計期間末における資産合計は、顧客分別金信託の減少などがあったものの、トレーディング商品やトレーディング商品に伴う約定見返勘定及び信用取引貸付金の増加などにより、171,635百万円（対前連結会計年度末比2,659百万円増加）となりました。

一方、負債合計は、顧客からの預り金や受入保証金及び短期借入金の減少などがあったものの、トレーディング商品や有価証券貸借取引受入金の増加などにより、140,446百万円（同3,145百万円増加）となりました。

純資産合計は、31,188百万円（同485百万円減少）となりました。この結果、自己資本比率は18.2%（前連結会計年度末は18.7%）となりました。

(3) 連結業績予想に関する定性的情報

金融商品取引業は、経済情勢や市場環境の変動により大きく影響を受ける状況にあり、当社グループは業績・配当予想を開示しておりません。しかし、四半期毎の業績については、合理的な見積りが可能となった時点で開示いたします。

2. サマリー情報（その他）に関する事項

(1) 当四半期連結累計期間における重要な子会社の異動

該当事項はありません。

(2) 四半期連結財務諸表の作成に特有の会計処理の適用

該当事項はありません。

(3) 会計方針の変更・会計上の見積りの変更・修正再表示

該当事項はありません。

3. 四半期連結財務諸表
 (1) 四半期連結貸借対照表

(単位：百万円)

	前連結会計年度 (平成23年 3月31日)	当第1四半期連結会計期間 (平成23年 6月30日)
資産の部		
流動資産		
現金・預金	14,430	11,452
預託金	62,043	56,207
顧客分別金信託	60,752	54,912
その他の預託金	1,290	1,294
トレーディング商品	12,348	14,692
商品有価証券等	12,297	14,629
デリバティブ取引	51	63
約定見返勘定	4	6,039
信用取引資産	51,444	53,712
信用取引貸付金	48,668	50,962
信用取引借証券担保金	2,776	2,749
有価証券担保貸付金	1,387	1,860
借入有価証券担保金	1,387	1,860
立替金	129	182
短期差入保証金	13,285	13,891
支払差金勘定	0	11
未収収益	1,201	1,301
その他の流動資産	940	741
貸倒引当金	△53	△8
流動資産計	157,163	160,084
固定資産		
有形固定資産	1,958	1,929
建物	777	760
器具備品	456	446
土地	698	698
リース資産	26	24
無形固定資産	2,057	2,014
ソフトウェア	96	90
リース資産	0	0
電話加入権	101	101
顧客関連資産	1,842	1,807
その他	16	14
投資その他の資産	7,795	7,607
投資有価証券	5,749	5,595
従業員に対する長期貸付金	31	28
長期差入保証金	1,641	1,639
長期前払費用	28	14
繰延税金資産	8	7
その他	648	659
貸倒引当金	△312	△338
固定資産計	11,811	11,550
資産合計	168,975	171,635

(単位：百万円)

	前連結会計年度 (平成23年3月31日)	当第1四半期連結会計期間 (平成23年6月30日)
負債の部		
流動負債		
トレーディング商品	863	4,425
商品有価証券等	842	4,390
デリバティブ取引	20	35
約定見返勘定	442	—
信用取引負債	36,371	36,817
信用取引借入金	28,354	28,871
信用取引貸証券受入金	8,016	7,945
有価証券担保借入金	1,639	7,543
有価証券貸借取引受入金	1,639	7,543
預り金	28,756	27,232
顧客からの預り金	27,479	25,197
募集等受入金	0	4
その他の預り金	1,276	2,029
受入保証金	44,273	43,214
有価証券等受入未了勘定	0	—
受取差金勘定	44	42
短期借入金	13,770	10,970
1年内返済予定の長期借入金	450	450
リース債務	11	11
未払法人税等	144	41
繰延税金負債	79	84
賞与引当金	210	92
リース資産減損勘定	111	111
組織再編費用引当金	3,081	2,814
その他の流動負債	1,019	762
流動負債計	131,268	134,614
固定負債		
長期借入金	3,600	3,600
繰延税金負債	1,298	1,220
退職給付引当金	4	8
負ののれん	3	2
リース債務	24	21
資産除去債務	241	242
長期リース資産減損勘定	82	54
その他の固定負債	180	180
固定負債計	5,434	5,329
特別法上の準備金		
金融商品取引責任準備金	597	502
特別法上の準備金計	597	502
負債合計	137,301	140,446

(単位：百万円)

	前連結会計年度 (平成23年3月31日)	当第1四半期連結会計期間 (平成23年6月30日)
純資産の部		
株主資本		
資本金	10,004	10,004
資本剰余金	4,890	4,890
利益剰余金	16,861	16,439
自己株式	△608	△608
株主資本合計	31,147	30,726
その他の包括利益累計額		
その他有価証券評価差額金	527	462
その他の包括利益累計額合計	527	462
純資産合計	31,674	31,188
負債・純資産合計	168,975	171,635

(2) 四半期連結損益計算書及び四半期連結包括利益計算書
 (四半期連結損益計算書)
 (第1四半期連結累計期間)

(単位：百万円)

	前第1四半期連結累計期間 (自 平成22年4月1日 至 平成22年6月30日)	当第1四半期連結累計期間 (自 平成23年4月1日 至 平成23年6月30日)
営業収益		
受入手数料	2,740	2,636
委託手数料	1,570	1,357
引受け・売出し・特定投資家向け売付け勧誘等の手数料	13	14
募集・売出し・特定投資家向け売付け勧誘等の取扱手数料	705	778
その他の受入手数料	452	485
トレーディング損益	1,026	1,542
金融収益	617	543
営業収益計	4,384	4,722
金融費用	207	137
純営業収益	4,177	4,585
販売費・一般管理費	4,924	5,048
取引関係費	866	856
人件費	2,101	2,185
不動産関係費	798	864
事務費	847	877
減価償却費	137	91
租税公課	59	66
貸倒引当金繰入れ	2	—
その他	109	107
営業損失(△)	△746	△463
営業外収益	130	220
営業外費用	12	12
経常損失(△)	△629	△255
特別利益		
金融商品取引責任準備金戻入	391	95
負ののれん発生益	5,124	—
貸倒引当金戻入額	3	—
投資有価証券売却益	0	—
特別利益計	5,520	95
特別損失		
有価証券評価減	168	18
組織再編費用	176	—
資産除去債務会計基準の適用に伴う影響額	13	—
退職特別加算金	1	—
固定資産除却損	1	—
特別損失計	361	18
税金等調整前四半期純利益又は税金等調整前四半期純損失(△)	4,529	△178
法人税、住民税及び事業税	10	16
法人税等調整額	△12	△16
法人税等合計	△2	△0
少数株主損益調整前四半期純利益又は少数株主損益調整前四半期純損失(△)	4,531	△178
少数株主利益	—	—
四半期純利益又は四半期純損失(△)	4,531	△178

(四半期連結包括利益計算書)
(第1四半期連結累計期間)

(単位：百万円)

	前第1四半期連結累計期間 (自平成22年4月1日 至平成22年6月30日)	当第1四半期連結累計期間 (自平成23年4月1日 至平成23年6月30日)
少数株主損益調整前四半期純利益又は少数株主損益 調整前四半期純損失(△)	4,531	△178
その他の包括利益		
其他有価証券評価差額金	△191	△64
その他の包括利益合計	△191	△64
四半期包括利益	4,340	△242
(内訳)		
親会社株主に係る四半期包括利益	4,340	△242
少数株主に係る四半期包括利益	—	—

(3) 継続企業の前提に関する注記

該当事項はありません。

(4) 株主資本の金額に著しい変動があった場合の注記

該当事項はありません。

4. 補足情報

※補足情報の(1)から(3)までの前第1四半期の数値は、平成22年4月15日までの岩井コスモホールディングス株式会社(単体)(平成22年7月1日付で「岩井証券株式会社」より商号変更)の数値に、平成22年4月16日以降の連結経営成績の数値を合算しております。

(1) 受入手数料

①科目別内訳

(単位：百万円)

	前第1四半期 (自平成22年4月1日 至平成22年6月30日)	当第1四半期 (自平成23年4月1日 至平成23年6月30日)
委託手数料	1,570	1,357
(株券)	(1,390)	(1,237)
(債券)	(2)	(3)
(受益証券)	(9)	(7)
(その他)	(167)	(109)
引受け・売出し・特定投資家向け 売付け勧誘等の手数料	13	14
(株券)	(0)	(0)
(債券)	(13)	(14)
募集・売出し・特定投資家向け 売付け勧誘等の取扱手数料	705	778
その他の受入手数料	452	485
合計	2,740	2,636

②商品別内訳

(単位：百万円)

	前第1四半期 (自平成22年4月1日 至平成22年6月30日)	当第1四半期 (自平成23年4月1日 至平成23年6月30日)
株券	1,439	1,273
債券	20	26
受益証券	1,045	1,161
その他	236	174
合計	2,740	2,636

(2) トレーディング損益

(単位：百万円)

	前第1四半期 (自平成22年4月1日 至平成22年6月30日)	当第1四半期 (自平成23年4月1日 至平成23年6月30日)
株 券 等	326	314
債 券 等	659	1,210
そ の 他	39	18
合 計	1,026	1,542

(3) - 1 自己資本規制比率 岩井証券株式会社 (単体)

(単位：百万円)

	前第1四半期末 (平成22年6月30日)	当第1四半期末 (平成23年6月30日)	(参考) 前期末 (平成23年3月31日)
基本的項目 (A)	27,584	10,880	11,072
補完的項目 (B)	779	632	787
その他有価証券評価差額金 (評価益)	566	457	537
金融商品取引責任準備金	204	173	204
一般貸倒引当金	8	1	46
控除資産 (C)	20,793	398	463
固定化されていない自己資本 (A) + (B) - (C) (D)	7,570	11,115	11,397
リスク相当額 (E)	2,608	2,265	2,288
市場リスク相当額	263	218	243
取引先リスク相当額	879	713	665
基礎的リスク相当額	1,465	1,333	1,379
自己資本規制比率 (%) (D) / (E) × 100	290.1	490.5	498.0

(注) 前第1四半期末の数値は岩井コスモホールディングス株式会社 (平成22年7月1日付で「岩井証券株式会社」より商号変更) の数値を記載しております。

(3) - 2 自己資本規制比率 コスモ証券株式会社 (単体)

(単位：百万円)

	前第1四半期末 (平成22年6月30日)	当第1四半期末 (平成23年6月30日)	(参考) 前期末 (平成23年3月31日)
基本的項目 (A)	24,188	21,041	21,219
補完的項目 (B)	395	331	395
その他有価証券評価差額金 (評価益)	—	—	—
金融商品取引責任準備金	392	329	393
一般貸倒引当金	3	2	2
控除資産 (C)	5,776	3,147	3,167
固定化されていない自己資本 (A) + (B) - (C) (D)	18,806	18,225	18,447
リスク相当額 (E)	5,198	5,201	5,173
市場リスク相当額	363	571	523
取引先リスク相当額	710	576	561
基礎的リスク相当額	4,124	4,052	4,089
自己資本規制比率 (%) (D) / (E) × 100	361.7	350.4	356.5

5. 参考情報

四半期個別財務諸表

(1) 岩井証券株式会社

① 四半期貸借対照表

(単位：百万円)

	前期末 (平成23年3月31日)	当第1四半期末 (平成23年6月30日)
資産の部		
流動資産		
現金・預金	3,078	2,943
預託金	36,970	33,724
顧客分別金信託	35,948	32,702
その他の預託金	1,021	1,021
トレーディング商品	398	355
商品有価証券等	398	355
約定見返勘定	4	2
信用取引資産	28,568	29,694
信用取引貸付金	27,498	28,453
信用取引借証券担保金	1,069	1,241
有価証券担保貸付金	917	1,100
借入有価証券担保金	917	1,100
立替金	102	166
短期差入保証金	728	778
支払差金勘定	0	11
未収収益	776	828
その他の流動資産	280	578
貸倒引当金	△46	△1
流動資産計	71,781	70,183
固定資産		
投資その他の資産	1,648	1,501
投資有価証券	1,591	1,445
従業員に対する長期貸付金	29	27
長期差入保証金	0	0
長期前払費用	2	2
その他	214	243
貸倒引当金	△190	△216
固定資産計	1,648	1,501
資産合計	73,430	71,685

(単位：百万円)

	前期末 (平成23年 3月31日)	当第1四半期末 (平成23年 6月30日)
負債の部		
流動負債		
信用取引負債	20,787	20,820
信用取引借入金	16,986	16,910
信用取引貸証券受入金	3,801	3,909
有価証券担保借入金	1,639	2,469
有価証券貸借取引受入金	1,639	2,469
預り金	18,072	16,947
顧客からの預り金	17,742	16,362
募集等受入金	0	4
その他の預り金	329	579
受入保証金	17,756	16,761
有価証券等受入未了勘定	0	—
受取差金勘定	3	—
短期借入金	2,000	2,000
未払法人税等	35	9
繰延税金負債	78	76
賞与引当金	69	23
組織再編費用引当金	500	500
その他の流動負債	254	203
流動負債計	61,196	59,812
固定負債		
繰延税金負債	396	338
その他の固定負債	23	22
固定負債計	419	361
特別法上の準備金		
金融商品取引責任準備金	204	173
特別法上の準備金計	204	173
負債合計	61,820	60,346
純資産の部		
株主資本		
資本金	3,000	3,000
資本剰余金	9,279	9,279
利益剰余金	△1,206	△1,399
株主資本合計	11,072	10,880
評価・換算差額等		
その他有価証券評価差額金	537	457
評価・換算差額等合計	537	457
純資産合計	11,609	11,338
負債・純資産合計	73,430	71,685

② 四半期損益計算書

(単位：百万円)

	前第1四半期 (自 平成22年4月1日 至 平成22年6月30日)	当第1四半期 (自 平成23年4月1日 至 平成23年6月30日)
営業収益		
受入手数料	873	612
委託手数料	743	476
募集・売出し・特定投資家向け売付け 勧誘等の取扱手数料	70	79
その他の受入手数料	59	57
トレーディング損益	176	35
金融収益	371	275
その他の営業収益	5	0
営業収益計	1,427	925
金融費用	106	55
純営業収益	1,320	869
販売費・一般管理費	1,455	1,131
取引関係費	285	207
人件費	574	330
不動産関係費	181	118
事務費	296	323
減価償却費	69	0
租税公課	24	16
その他	23	134
営業損失(△)	△134	△261
営業外収益	53	45
営業外費用	9	6
経常損失(△)	△90	△222
特別利益		
金融商品取引責任準備金戻入	102	31
貸倒引当金戻入額	3	—
特別利益計	105	31
特別損失		
有価証券評価減	168	—
組織再編費用	172	—
資産除去債務会計基準の適用に伴う影響額	13	—
特別損失計	353	—
税引前四半期純損失(△)	△338	△191
法人税、住民税及び事業税	4	2
法人税等調整額	7	△1
法人税等合計	11	0
四半期純損失(△)	△350	△192

(注) 岩井証券株式会社は会社分割により、平成22年7月1日より事業を開始しておりますので前第1四半期は、岩井コスモホールディングス株式会社(平成22年7月1日付で「岩井証券株式会社」より商号変更)の数値を記載しております。

(2) コスモ証券株式会社
 ① 四半期貸借対照表

(単位：百万円)

	前期末 (平成23年3月31日)	当第1四半期末 (平成23年6月30日)
資産の部		
流動資産		
現金・預金	11,036	7,983
預託金	25,073	22,483
顧客分別金信託	24,804	22,210
その他の預託金	269	273
トレーディング商品	11,949	14,337
商品有価証券等	11,898	14,273
デリバティブ取引	51	63
約定見返勘定	—	6,036
信用取引資産	22,892	24,055
信用取引貸付金	21,185	22,546
信用取引借証券担保金	1,707	1,508
有価証券担保貸付金	1,018	1,623
借入有価証券担保金	1,018	1,623
立替金	26	14
短期差入保証金	12,557	13,113
未収収益	422	471
その他の流動資産	572	351
貸倒引当金	△7	△7
流動資産計	85,541	90,463
固定資産		
有形固定資産	1,462	1,437
建物	625	610
器具備品	428	420
土地	382	382
リース資産	26	24
無形固定資産	189	182
ソフトウェア	95	89
リース資産	0	0
電話加入権	77	77
その他	16	14
投資その他の資産	1,419	1,396
投資有価証券	452	446
長期差入保証金	654	651
長期前払費用	20	6
その他	385	385
貸倒引当金	△93	△92
固定資産計	3,072	3,016
資産合計	88,613	93,480

(単位：百万円)

	前期末 (平成23年 3月31日)	当第1四半期末 (平成23年 6月30日)
負債の部		
流動負債		
トレーディング商品	863	4,425
商品有価証券等	842	4,390
デリバティブ取引	20	35
約定見返勘定	442	—
信用取引負債	15,599	16,035
信用取引借入金	11,383	11,999
信用取引貸証券受入金	4,215	4,036
有価証券担保借入金	548	5,937
有価証券貸借取引受入金	548	5,937
預り金	10,673	10,265
顧客からの預り金	9,736	8,834
その他の預り金	937	1,430
受入保証金	26,516	26,452
受取差金勘定	41	42
短期借入金	8,370	5,570
リース債務	11	11
未払法人税等	61	25
賞与引当金	114	56
リース資産減損勘定	111	111
組織再編費用引当金	2,581	2,314
その他の流動負債	666	476
流動負債計	66,602	71,725
固定負債		
繰延税金負債	55	56
退職給付引当金	22	35
資産除去債務	213	215
長期リース資産減損勘定	82	54
その他の固定負債	24	21
固定負債計	398	383
特別法上の準備金		
金融商品取引責任準備金	393	329
特別法上の準備金計	393	329
負債合計	67,394	72,438
純資産の部		
株主資本		
資本金	13,500	13,500
資本剰余金	10,467	10,467
利益剰余金	△2,710	△2,885
株主資本合計	21,256	21,081
評価・換算差額等		
その他有価証券評価差額金	△36	△40
評価・換算差額等合計	△36	△40
純資産合計	21,219	21,041
負債・純資産合計	88,613	93,480

② 四半期損益計算書

(単位：百万円)

	前第1四半期 (自 平成22年4月1日 至 平成22年6月30日)	当第1四半期 (自 平成23年4月1日 至 平成23年6月30日)
営業収益		
受入手数料	2,350	1,993
委託手数料	925	881
引受け・売出し・特定投資家向け勧誘 等の手数料	16	14
募集・売出し・特定投資家向け売付け 勧誘等の取扱手数料	814	699
その他の受入手数料	594	398
トレーディング損益	1,196	1,506
金融収益	307	269
その他の営業収益	—	0
営業収益計	3,854	3,770
金融費用	109	60
純営業収益	3,744	3,709
販売費・一般管理費	4,159	3,977
取引関係費	699	642
人件費	1,779	1,595
不動産関係費	731	619
事務費	709	812
減価償却費	112	50
租税公課	44	41
貸倒引当金繰入れ	0	—
その他	82	215
営業損失(△)	△414	△267
営業外収益	77	42
営業外費用	2	5
経常損失(△)	△339	△230
特別利益		
金融商品取引責任準備金戻入	289	64
投資有価証券売却益	0	—
特別利益計	289	64
特別損失		
資産除去債務会計基準の適用に伴う影響額	68	—
有価証券評価減	15	—
店舗移転費用	4	—
退職特別加算金	1	—
固定資産除却損	1	—
特別損失計	91	—
税引前四半期純損失(△)	△141	△166
法人税、住民税及び事業税	8	8
法人税等調整額	53	△0
法人税等合計	61	8
四半期純損失(△)	△203	△174